

Mallorca Ara

FULL INFORMATIU DEL PSM-EN

**PSM
ENTESA
NACIONALISTA**

Núm. 10 • desembre 99

DL: PM 324-92

El canvi que demanava la societat mallorquina comença a perfilar-se

LA MAJORIA PROGRESSISTA I NACIONALISTA QUE GOVERNA LES INSTITUCIONS GARANTEIX LA TRANSFORMACIÓ



LA MORATÒRIA DE GRANS SUPERFÍCIES...EL DEBAT SOBRE TREN, L'ECOTAXA..., PRIMERES PASSES DEL NOU GOVERN



DES DEL CONSELL ES TREBALLA EN LA PROTECCIÓ DEL TERRITORI. S'HAN PARALITZAT MÉS DE 70 URBANITZACIONS



EL PSM-ENTESA NACIONALISTA ES CONVERTEIX EN LA SEGONA FORÇA POLÍTICA ALS MUNICIPIS DE MALLORCA

Edita

PSM-Entesa Nacionalista
Secretaria de Comunicació
 C/ de la Riera, 5-A, 1r-1a
 Apartat de correus 1404
 Ciutat de Mallorca - 07003
 ☎ 971 72 14 14
 ☎ 971 72 16 26
 Fax 971 71 69 33
 e-mail: psm-nm@jet.es
 D.L. - PM 324-92

Consell editorial

Mateu Morro
 Maria Antònia Burguera

Coordinació

Càndida Vives

Col.laboradors

Agustí Baró
 Arnau Company
 Jaume Jiménez
 Joan Antoni Salas

Correcció lingüística

Bel Andreu

C O N T I N G U T S

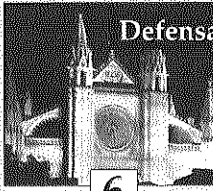
El PSM-EN al Govern

El PSM participa per primera vegada en el Govern de les Illes Balears, i afronta amb il.lusió la nova etapa.



3

Defensa del patrimoni de Palma



6

El grup municipal de Palma proposa declarar Patrimoni de la Humanitat el conjunt gòtic de la ciutat.

Els nacionalistes al Consell

El PSM continua la tasca iniciada durant la passada legislatura al Consell de Mallorca.



4

l'Escola de Tardor Jaume Serra



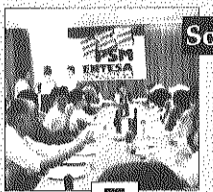
7

Bona participació a les primeres jornades de formació organitzades pels JEN-PSM, a Cura

Increment del pes municipal

Amb 120 regidors que es reparteixen entre govern i oposició, 11 batlies i 9 majories de govern, el PSM-EN es converteix en la segona força política als municipis de Mallorca.

5



7

Sopar de dones del PSM

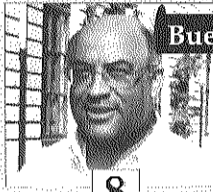
La Comissió per a la Igualtat seguirà treballant per millorar la participació de la dona al partit i a les institucions.

Jornades municipals de formació

Les jornades municipals reuneixen un centenar de regidors a la Casa de Cultura de Bunyola.



5



8

Buele candidat, al Congrés

Cecili Buele ha estat elegit per encapçalar la llista del PSM-EN per a les eleccions generals del 2000

E d i t o r i a l

El PSM ha demostrat ser un partit sobirà

Després d'anys i panys de governs conservadors ja era ben necessari que bufassin nous oratges. Els grans problemes que avui té plantejats la nostra societat no podien ser abordats amb garanties d'èxit sense una nova política i una nova manera de fer-la. Ni es podia fer front a l'ordenació proteccionista del territori, ni prendre mesures a favor dels sectors socials més desfavorits, ni es podien defensar els interessos de la petita i mitjana empresa, ni fer passes cap a la normalitat cultural, sense un canvi al govern. Per això el PSM s'esforça per fer possible aquest tomb de significació històrica.

Per un moment va semblar que qualcú havia ideat fer un canvi curiós: llevar el PP del Govern, però deixar el PSM fora del Consell i quasi del Govern. La manca de perspectiva i de realisme d'un tal despropòsit va caure pel seu propi pes. Va ser en aquells moments quan des del PSM es va dir que sols els pactes basats en el diàleg i en la satisfacció de les parts pactants poden ser estables i exitosos a llarg termini.

El temps, i de cada cop més, ens va donant la raó. La boira de la immediatesa va poder enterbolir — en un debat que es volia simplificar fins a l'extrem de no admetre matisos— la posició serena i equilibrada del nostre partit. Possiblement ara que ja tenim una major perspectiva és més fàcil entendre que no es pot deslligar, en un projecte nacionalista, la vertebració insular —expressada en els consells— de la seva incardinació en un projecte comú expressat en el Parlament i el Govern Balear. Per això el PSM no podia deixar de ser pre-

sent en els dos àmbits, amb una visió no determinada per les conveniències del moment sinó per un concepte articulat i nacionalitzador de com s'han de relacionar les institucions.

Poc temps després es va desfermar una nova tempesta. I si la primera havia estat forta la segona encara ho va ser més. El debat sobre les eleccions generals es va plantejar en termes de bell nou simplificadors —ratllant la barroeria— i sense matisos. Semblava que si no renunciàvem al projecte específic i diferenciat del PSM tornàvem a ser culpables davant la història. Una altra volta el nostre partit va saber actuar amb seny, amb respecte a les altres forces polítiques i amb respecte a la pròpia pluralitat interna de parers. Totes les interpretacions són possibles però el que és indubtable és que hem demostrat que som un partit sobirà, que ningú no pot decidir per nosaltres, ni ningú no ens pot pressionar sense mostrar els peus. Ara, tenim un partit que governa al Govern i al Consell; tenim una presència municipal molt forta; som presents al Parlament Europeu en coalició amb els nacionalistes catalans i valencians i a les properes eleccions generals és al nostre abast trencar el bipartidisme i que Cecili Buele parli clar i català a les Corts Generals. Però sobretot comptam amb l'honradesa i la il.lusió de moltes persones que creuen en el país i en la seva gent i entenen la política nacionalista com l'activitat més noble que pot dur a terme qualsevol patriota, qualsevol que estimi la seva ciutat i la seva terra. Aquesta és la nostra veritable força.

LA TASCA DEL PSM-ENTESA NACIONALISTA AL GOVERN BALEAR

El PSM afronta amb il·lusió el repte de formar part del Govern de les Illes Balears per primera vegada

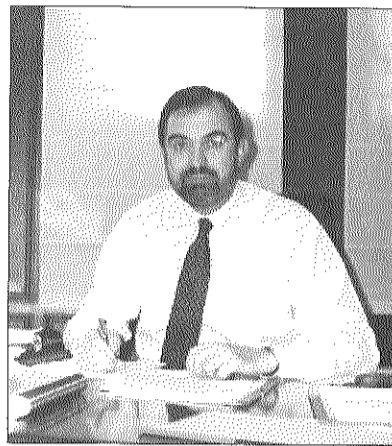
Després de 16 anys de polítiques conservadores, les forces de progressistes (PSOE, PSM-EN i EU) han aconseguit accedir al Govern de les Illes Balears. Sens dubte, es tracta d'un canvi històric en el qual el PSM-EN ha participat activament.

El PSM és responsable directe de les polítiques que desenvolupen Pere Sampol, vicepresident i responsable de la Conselleria d'Economia, Comerç i Indústria; Damià Pons, conseller d'Educació i Cultura i Joan Mayol, conseller d'Agricultura i Pesca.

Vicepresidència i Conselleria d'Economia, Comerç i Indústria

En aquests primers mesos de govern el vicepresident Pere Sampol ja ha donat mostres de cap a on anirà la seva gestió. La defensa del petit comerç no ha quedat en paraules, la moratòria de grans superfícies ha estat una decisió celebrada per tot el sector. La moratòria estableix que en un termini de 2 anys s'ha de definir el concepte de gran superfície; mentrestant, i fins que acabi el debat, no es podran obrir nous establiments comercials de més de 700 m².

A més, s'han assumit altres compromisos de futur. El més important és la construcció d'un nou recinte firal en un termini de dos anys.



Damià Pons s'ha proposat resoldre les carències dels centres educatius.

Conselleria d'Educació i Cultura

Un dels objectius d'aquesta Conselleria és resoldre les importants necessitats en infraestructures educatives que té la comunitat autònoma. Per fer-ho es preveu acabar d'elaborar el mapa escolar a final de curs, i realitzar una inversió de 24.000 milions en noves edificacions, ampliacions i reformes durant els pròxims 5 anys.

Entre altres fites que s'ha marcat Damià Pons destaquen: la implantació de les noves tecnologies als centres educatius; la millora i ampliació dels estudis que s'imparteixen a la Universitat; arribar a un pacte per l'educació amb la participació de tots els partits polítics, sindicats i entitats socials relacionades amb el món de l'educació; desenvolupar al màxim la Llei de normalització lingüística; ordenar l'ensenyament musical des del Conservatori de les Illes Balears, que s'inaugurarà aquest curs, fins a les escoles municipals...

Conselleria d'Agricultura i Pesca

La política del conseller Joan Mayol parteix de la idea que, en una societat d'arrel agrària com la nostra, l'agricultura no és important només pel seu pes productiu, sinó també pel seu pes cultural i social. A grans trets, les línies d'actuació que s'ha fixat la Conselleria es basen en: millorar la renda dels pagesos, garantir la qualitat dels productes i utilitzar aquest reclam per fomentar el consum de productes locals; incorporar els avenços tecnològics al sector primari; impulsar pràctiques com la reutilització d'aigües depurades, que permeten un aprofitament sostenible del territori; fomentar la col·laboració a l'àmbit dels Països Catalans, l'Estat espanyol i Europa; i fer una política de portes obertes amb la participació activa de les entitats del sector.



No podem decebre les expectatives socials creades al voltant del nou projecte de Govern

Aquest primers mesos de legislatura s'han hagut de dedicar a posar ordre. Després de 16 anys de govern del PP, el desgavell era considerable, els calaixos eren buits, els prestatges plens de pols i, fins i tot, havia desaparegut la informació d'alguns ordinadors.

De totes maneres, al llarg d'aquests dies, s'han dut a terme una sèrie d'accions que poden servir com a mostra de les polítiques de progrés i nacionalistes, que fa comptes desenvolupar aquest nou govern.

L'Executiu ja ha fet passes perquè el tren arribi a Manacor i està decidit a potenciar el transport públic. Ha aprovat la moratòria de grans superfícies, una mesura que protegeix el petit comerç. Dedicarà un 40% del pressupost a resoldre les greus mancances del sistema educatiu. Està preparant el traspàs de competències als consells insulars...

S'està fent feina i, el que és més important, tot i les diferents visions de cada un dels partits del Pacte de Progrés, hem aconseguit crear un bon ambient i coordinar les nostres actuacions. Aquesta és una bona base per començar a treballar i per garantir que el nostre projecte arribi a bon port i no frustri les expectatives i il·lusions dels ciutadans de les Illes Balears.

Pere Sampol

Vicepresident i conseller d'Economia, Comerç i Indústria del Govern de les Illes Balears.

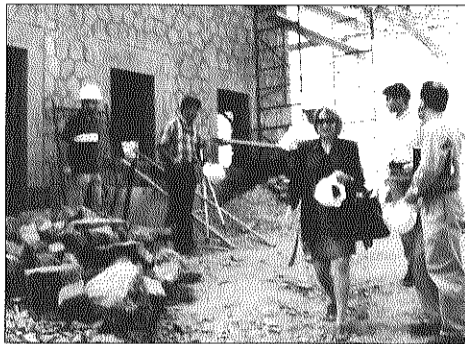
PSM continua amb la tasca ja iniciada al Consell durant la legislatura passada

Els resultats de les eleccions del passat mes de juny i la dura negociació que, després dels comicis, va mantenir el PSM amb la resta de forces polítiques del Pacte de Progrés han fet possible que el partit formi part de l'equip de govern del Consell de Mallorca. El PSM té

4 consellers a la institució insular: Maria Antònia Vadell, Cecili Buele, Antoni Alorda i Josep Gomila. I és responsable de les àrees de Vicepresidència, Promoció Econòmica i Ocupació, Cultura i Joventut i Cooperació Municipal i Recursos Humans.

Vicepresidència i Conselleria de Promoció Econòmica i Ocupació

M. Antònia Vadell, juntament amb Bernat Aguiló, coordinador de l'àrea, centren el seu treball en les següents línies d'actuació: promoció de productes propis; recuperació d'oficis antics (s'acaba d'iniciar l'escola taller de picapedrers restauradors a la Trapa i la de mestres d'aixa); recuperació de molins de vent (actualment es restaura el Molí d'en Polit); el projecte de la ruta de pedra en sec; la catalogació de camins; i l'elaboració de material informatiu per a les oficines de turisme per tal de fomentar un turisme de qualitat.



Vadell a l'estació de Muleta (Sóller), que serà un dels refugis de la ruta de pedra en sec.

El PSM ha de garantir un govern de Mallorca nacionalista, progressista i ecologista

Com a vicepresidenta del Consell i com a representant del PSM-EN a aquesta institució, valor positivament aquests primers mesos de govern, durant els quals s'ha fet realitat una de les grans aspiracions de Consell: la paralització de més de 70 urbanitzacions, que constitueix una acció clara i tangible a favor de la protecció del nostre territori.

Amb el traspàs de les competències de Benestar Social, Cultura i Esports, el Consell de Mallorca es convertirà en el vertader govern de Mallorca, és una passa històrica que només es pot fer realitat ara que les forces de centre esquerra governen les institucions insulars i l'autonòmica.

Però, el traspàs de competències i la ubicació del Consell al lloc que li pertoca no és l'únic que ens ha de preocupar. Més important que decidir *qui* implantarà el nou model de Mallorca és definir *com* serà aquest nou model, i en aquest aspecte, entre el Govern Balear i el Consell de Mallorca hi ha molts punts de coincidència.

La sintonia entre ambdues institucions serà la que farà possible el naixement d'una nova Mallorca i unes noves Illes Balears on s'imposarà la protecció del territori, la solidaritat amb els que tenen menys recursos i la defensa de la nostra cultura i la nostra identitat.

Maria Antònia Vadell
Vicepresidenta i consellera de Promoció Econòmica i Ocupació del Consell de Mallorca.

Conselleria de Cultura i Joventut

Aquesta Conselleria, amb Cecili Buele com a conseller i Nanda Ramon com a coordinadora, ha optat per impulsar de forma decidida les polítiques de Joventut. Amb aquesta intenció ja ha mantingut converses amb els ajuntaments i està creant les estructures per coordinar la tasca i aprofitar els recursos de les institucions que fan feina en aquest camp.

Pel que fa a l'àrea de Cultura, s'ha treballat per continuar la intensa activitat engegada durant la passada legislatura. Però la principal preocupació de la Conselleria actualment és projectar o reformar una sèrie d'infraestructures culturals del tot necessàries: el Teatre Principal de Palma, el Centre Cultural de la Misericòrdia, la xarxa municipal de teatres, el Museu de les Ciències de la Natura...

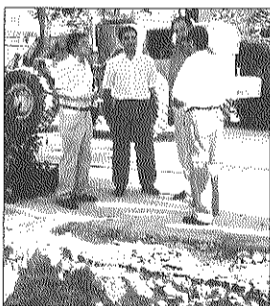


Cecili Buele i Nanda Ramon, en una reunió amb els batles del Pla.

Cooperació Municipal i Recursos Humans

El conseller Antoni Alorda, i el coordinador Andreu Matas, s'han proposat crear un pla d'obres únic i complet, que englobi totes les infraestructures municipals. Com a primera passa, en el Pla d'obres i serveis de l'any 2000 s'hi inclouran, per primera vegada, projectes d'instal·lacions esportives.

Des de Recursos Humans, s'està treballant per adaptar la plantilla de personal als canvis que experimentarà la institució insular quan es dugui a terme el traspàs de competències als consells.



Conseller portaveu del PSM-EN

Josep Gomila, com a portaveu del grup de consellers del PSM al Consell de Mallorca, ha destacat, d'entre les iniciatives empreses per la institució durant aquests mesos, la paralització de més de 70 urbanitzacions, entre elles sa Talaiola (Santanyí), Son Ferrandell (Valldemossa), es Pujol (Santanyí), Cala Ferrera (Felanitx)..., que ha estat possible gràcies al dictamen positiu emès pel Consell Consultiu.



El PSM augmenta notablement el seu pes municipal

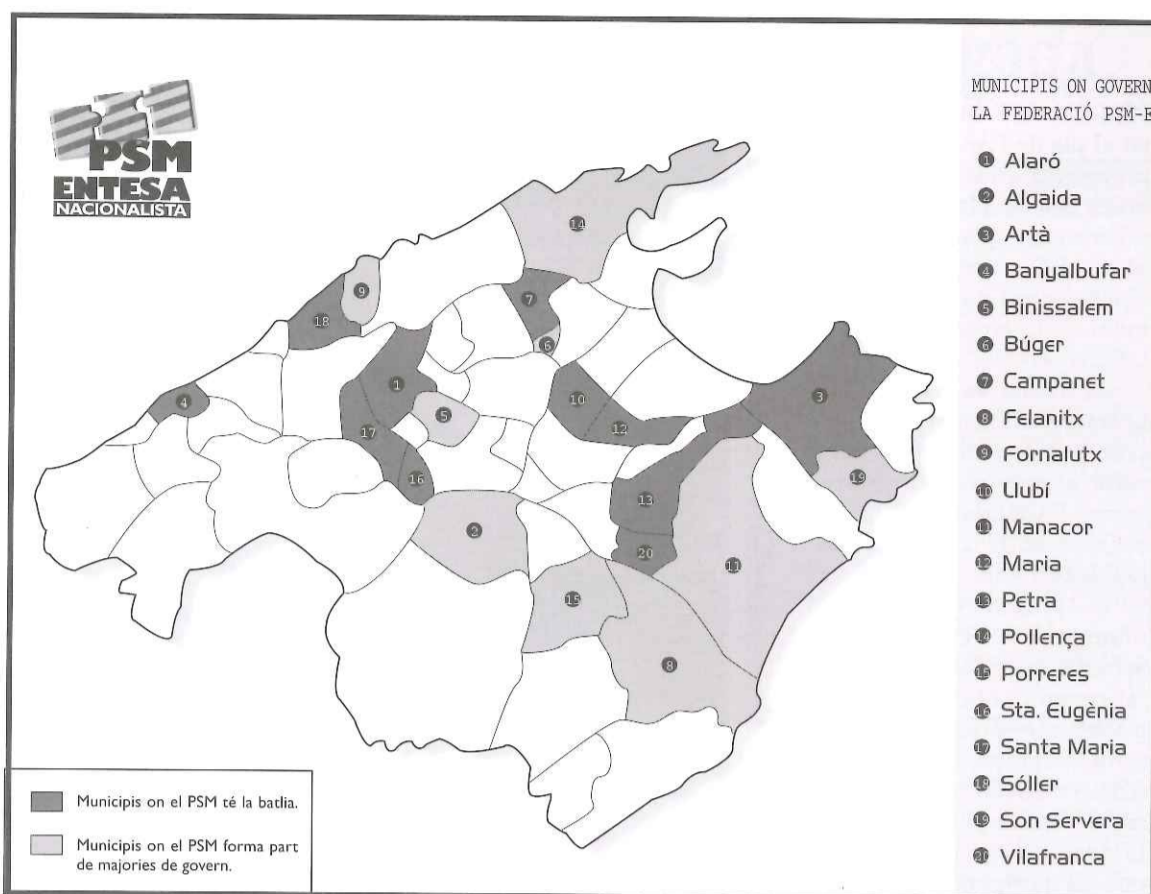
Les 8 batlies nacionalistes de fa quatre anys s'han convertit en 11 després de les eleccions del 13 de juny

Els resultats de les eleccions del 13 de juny han fet possible que Mallorca compti amb 117 regidors del PSM, això suposa un increment important en relació als 96 regidors que tenia el partit durant la passada legislatura.

El nombre de batlies també ha augmentat, les 8 de la passada legislatura s'han convertit en 11. Els 3 nous batles nacionalistes són: Josep Gomila (Alaró), Francesc Bauçà (Llubí) i Jaume Mestre (Maria de la Salut). En els tres casos s'ha aconseguit la batlia mitjançant els pactes amb altres partits (PP i UM).

A més, cal dir que en altres 9 pobles els nacionalistes, tot i no tenir la batlia, participen en majories de govern. El PSM no es trobava en aquesta situació en cap municipi fa 4 anys.

Aquestes xifres converteixen el PSM en la segona força política municipal, en nombre de batlies i en nombre de majories de govern.



Amb l'increment del nombre de regidors del PSM-EN les jornades de formació es fan més interessants i necessàries

El passat 23 d'octubre, un centenar de regidors del PSM-Entesa Nacionalista participaren en les jornades municipals, que se celebren anualment amb l'objectiu de millorar la formació dels càrrecs públics locals.

Al llarg de la jornada, Mateu Morro, secretari general del PSM, destacà l'important pes municipal que ha assolit el partit després de les darreres eleccions. "El PSM és la segona força municipal a Mallorca, i aquesta circumstància imprimirà a aquesta nova etapa un

caire nacionalista, progressista i ecologista".

Les jornades municipals d'enguany, que varen tenir lloc a la Casa de Cultura de Bunyola, varen adquirir un especial interès donat el nombre de regidors nacionalistes que ocupen per primera vegada un lloc al govern o a l'oposició, i que es pogueren beneficiar de l'experiència d'altres membres del partit.

Els assistents es varen poder informar sobre un ampli ventall de temes: pressuposts, urbanisme, ordenació del territori, cultura... I també cone-



Mateu Morro, Pere Sampol i Josep Gomila, durant la cloenda.

gueren, a través de les ponències dels càrrecs públics del PSM al Govern de les Illes Balears i al Consell de Mallorca, les polítiques que el partit està impulsant en aquestes institucions.

Precisament un dels punts

que es destacà durant la diada va ser el fet que el PSM és l'únic partit amb presència als governs municipals, insular i autonòmic, i per tant ha de treballar per construir un país amb una forta cohesió entre totes les institucions.

El PSM ha proposat declarar el gòtic de Palma Patrimoni de la Humanitat

La iniciativa ha estat ben rebuda per l'opinió pública i la majoria de forces polítiques

El grup municipal del PSM-EN de Palma ha presentat al ple de l'Ajuntament una proposició, en la qual demana que s'iniciïn els tràmits per aconseguir que els edificis gòtics més emblemàtics de la ciutat siguin declarats Patrimoni de la Humanitat per la UNESCO.

La iniciativa nacionalista fa referència concretament a cinc construccions de gran valor arquitectònic i històric: la Seu, l'Almudaina, sa Llonja, el Consolat de la Mar i el Castell de Bellver.

El portaveu del grup municipal del PSM a Palma, Sebastià Serra, ha explicat que "el conjunt gòtic de Palma és un dels més extensos i interessants d'Europa, i aquests edificis reuneixen tots els requisits demanats per poder beneficiar-se del grau de protecció que els atorgaria la declaració de Patrimoni de la Humanitat".

Si s'aconsegueix que aquesta proposta prosperi, les Balears podrien comptar amb tres zones declarades Patrimoni de la Humanitat: Dalt Vila a Eivissa, els monuments prehistòrics de Menorca i el gòtic de Palma a Mallorca.

La proposta presentada pel PSM al ple del passat 30 de setembre finalment va ser retirada, després que l'equip de govern es comprometés a fer gestions per fer avançar el tema.

Però aquesta no és la primera vegada que el PSM-EN proposa sol·licitar a la Unesco la declaració de Patrimoni de la Humanitat. Ja ho va fer al juny de 1997 - en aquells moments el grup municipal es centrà només en l'edifici de sa Llonja -, i hi tornà el passat mes d'abril proposant ja la declaració per als cinc edificis.

Un llarg procés

La declaració de Patrimoni de la Humanitat requereix un llarg procés. En primer lloc,

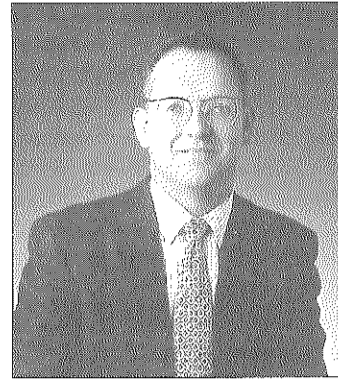
	<p>LA SEU La fesomia actual es deu a les obres que s'hi realitzaren durant el segle XIII, quan Jaume I ordenà la conversió de l'antiga mesquita major en un temple per al culte cristià.</p>
	<p>SA LLONJA La construcció d'aquest edifici gòtic, obra de l'arquitecte Guillem Sàgrera, s'inicià l'any 1426, per proporcionar als mercaders un lloc de reunió amb valor artístic.</p>
	<p>L'ALMUDAINA Durant l'època islàmica fou la residència dels valis de Mallorca, i amb la conquesta cristiana passà a ser el Palau dels reis de Mallorca. Durant el segle XIV si feren importants reformes.</p>
	<p>CONSOLAT DE LA MAR Fou construït durant la primera meitat del segle XVII. Participaren en la decoració els escultors Pere J. Pinya i A. Carbonell. Destaca la galeria renaixentista de la façana que dona al mar.</p>
	<p>CASTELL DE BELLVER Jaume II ordenà la seva construcció al mestre d'obres Pere Salvà, que la va dur a terme entre l'any 1300 i 1311. És un dels pocs edificis militars gòtics de planta circular.</p>

Cort ha d'elevat la proposta al Consell de Mallorca i al Govern de les Illes Balears.

Després aquestes dues institucions han de defensar la proposta a Madrid i han de convèncer el Govern central

perquè sol·liciti a la UNESCO aquesta figura de protecció. I finalment la institució supraestatal, mitjançant diverses comissions, ha d'estudiar la sol·licitud i aprovar-la si ho creu convenient.

El PSM de Palma demana un pla de rehabilitació per a l'Eixample



Sebastià Serra.

L'estat de degradació de l'Eixample de Palma fa necessària una intervenció urgent, segons el grup municipal del PSM. Per això han presentat una proposta a l'Ajuntament per demanar que s'elabori un Pla de conservació i rehabilitació de l'Eixample.

El portaveu del grup municipal, Sebastià Serra, comenta que "l'Eixample ha experimentat un important procés de degradació en els darrers anys. Es tracta de la zona urbana més densament poblada de la ciutat, i el deteriorament que ha patit durant les dues darreres dècades fa necessària i prioritària la rehabilitació i conservació d'aquest espai".

El PSM proposa que en aquest pla s'hi inclogui: un projecte d'habitatge; rehabilitació de façanes; conservació dels edificis protegits i ampliació del catàleg de construccions protegides; ampliació de les zones verdes, espais de passeig, espais públics dedicats a l'oci, l'esport...; potenciació de la neteja i recollida selectiva de residus; desenvolupament dels equipaments socioculturals que preveu el PGOU...

Per altra banda, el PSM-EN ha demanat també que s'avanci en l'execució dels projectes que han de permetre la rehabilitació integral de les zones des Terreno i de la Soledat-Polígon de Llevant.

La bona acollida de les primeres jornades formatives dels JEN-PSM garanteix la seva continuïtat

Més de seixanta joves varen participar a la *I Escola de Tardor* *Jaume Serra*, que va tenir lloc el passat mes de novembre a Cura. Jaume Jiménez, secretari d'organització dels JEN-PSM, ha valorat molt positivament aquestes jornades de formació. Segons ha dit, "per ser la primera vegada que es du a terme una activitat d'aquest tipus, es va assolir un bon nivell de participació i, a més, creiem que el nivell de qualitat de les xerrades i debats va ser alt".

En tres dies es va desenvolupar un ampli programa, al llarg del qual persones del PSM amb càrrecs al Govern de les Illes Balears, al Consell de Mallorca i als ajuntaments varen experiències i coneixements als joves del partit.

Potser el moment més destacat de les jornades va ser la taula rodona que reuní a repre-



L'Escola de Tardor neix amb l'objectiu de millorar la formació dels joves

sentants de diferents entitats socials (l'Obra Cultural Balear, el GOB, l'STEI, els Joves de Mallorca per la Llengua, el BEI i Alternativa per Mallorca) i on es va fer especial referència a

la necessitat de mobilització de la societat civil.

A més de la vessant formativa, les jornades també varen tenir una vessant d'oci i de lleure que s'omplí amb el reci-

tal de Jaume Capital i la projecció de la pel·lícula *La vida de Brian* i un curt de promoció de l'*Ejército Español*.

La *I Escola de Tardor* acabà amb un homenatge a Jaume Serra, president honorífic dels JEN-PSM, durant el qual es recordà la seva trajectòria històrica i política i el seu compromís amb les llibertats nacionals i socials del nostre poble. A ell i a Magdalena, la seva esposa, dedicà Joan Josep Mas, secretari de l'organització, aquesta *I Escola de Tardor*.

Els joves estrenen nou local

El passat 28 d'octubre els JEN-PSM inauguraren el seu nou local, que es troba situat al número 9 del carrer Antillon. El seu telèfon és el 971 46 19 51. I l'horari del local és de dilluns a divendres de 17 a 20 hores.

S'ha de seguir treballant per fomentar la participació femenina al partit i a les institucions

Aquesta és la conclusió a la qual arribaren les participants al Sopar de Dones del PSM

La lluita per la igualtat entre l'home i la dona ha de continuar, perquè els objectius de justícia i equilibri defensats per la Comissió d'Igualtat encara no s'han assolit. Aquesta és la conclusió que es podria extreure del debat que va tenir lloc després del sopar de dia 8 d'octubre i en el qual participaren 44 dones militants i simpatitzants del PSM-EN.

Durant la vetllada, Catalina Nicolau, portaveu de la Comissió per a la Igualtat, va fer un repàs a la tasca realitzada per aquest equip de treball durant els últims anys, i va facilitar algunes dades sobre la participació de la dona al partit i a les institucions.

El nombre de dones que militen al PSM actualment



Les dones del PSM es reuniren per intercanviar opinions.

suposa poc més del 25% del total de la militància, mentre que el percentatge de partici-

pació en els òrgans de govern del partit és una mica inferior. Aquestes xifres reflecteixen

una situació d'estancament respecte a anys anteriors.

Pel que fa als ajuntaments, cal dir que el nombre de regidores va augmentant, i suposa actualment un 25% dels càrrecs polítics municipals, tot i que no hi ha encara cap batlessa del PSM-EN. Al Govern de les Illes Balears i al Consell de Mallorca la implicació de la dona se situa als voltants del mateix percentatge.

Per a la Comissió d'Igualtat, l'estratègia a seguir per aconseguir que aquestes dades milloren és la discriminació positiva. Com va dir Nanda Ramon, "en el tema de la dona no creiem en el liberalisme, de la mateixa manera que no hi creiem en el camp de l'economia, de l'ecologia..."

ENTREVISTA: CECILI BUELE, CANDIDAT AL CONGRÉS

Cecili Buele, proposat com a candidat del PSM-EN a les eleccions generals

La Comissió Executiva ha proposat Cecili Buele com a cap de llista de la candidatura del PSM-EN al Congrés dels Diputats per a les pròximes eleccions generals. Buele afronta amb il·lusió aquest nou repte.

Què ha significat per a Cecili Buele ser elegit per encapçalar la llista del PSM-EN al Congrés dels Diputats?

Representa una gran mostra de confiança dels òrgans directius del partit cap a la meua feina i cap a la meua persona. Em produeix una gran satisfacció personal tenir l'oportunitat de representar les Illes Balears al mateix cor de l'Estat.

Com afronta la campanya, i quines possibilitats electorals creu que té el PSM-EN als pròxims comicis?

Amb una gran il·lusió i moltes ganes d'arribar a ser diputat a Madrid. Em fascina el fet de participar-hi activament. Tenc i mantenc la ferma convicció que el 2000 és l'any en què el PSM-EN obtindrà el millor resultat electoral de tota la seva història, aconseguint una representació al Congrés.

Durant la presentació de la candidatura, es destacà la seva condició de fill d'immigrant. Quines connotacions van lligades a la seva procedència i al fet de ser elegit candidat al Congrés?

El fet que encapçali la candidatura del PSM-EN un dels fills, en primera generació, de la primera immigració africana que s'ha instal·lat a Mallorca, conté aspectes que consider molt significatius. Representa el reconeixement públic, per part d'un partit nacionalista, d'allò que se'n diu una integració social, cultural i lingüística plena en unes illes tan acollidores de gent d'arreu del món.

Què opina de la decisió del partit de no presentar-se conjuntament amb Unió Mallorquina?

Es tracta d'una decisió ben presa. Els òrgans més representatius d'un partit polític sobirà ho han decidit. Esper que sigui en profit d'una Mallorca que necessita i desitja anar enfortint el projecte polític nacionalista, ecològic i d'esquerres que ofereix el PSM-EN.

Quins són els punts bàsics del programa que el PSM-EN defensarà a Madrid, si aconsegueix representació?

Hauran de ser els mateixos que el PSM-EN està plantejant des del dia que va néixer. Hem de continuar treballant per l'autogovern de Mallorca i del conjunt de les Illes Balears. Hem d'eliminar impositcions, expoliacions,



Cecili Buele.

maltractaments o oblids provinents de l'Estat. Hem d'aconseguir aportacions més qualitatives i quantitatives per part de l'Estat i de la Unió Europea. Hem de recuperar el gran pes polític que correspon a les Balears dins Europa.

El PSM sempre ha dit que només un partit nacionalista és capaç d'actuar amb independència a l'hora de defensar els interessos de les Balears. Actualment, quins són els interessos concrets de les Illes que cal defensar a Madrid?

Pretenc fer conèixer millor la nostra realitat illenca a la resta de l'Estat. I contribuir a fer que la igualtat d'oportunitats entre totes les comunitats autònomes de l'Estat espanyol sigui real. No és just que aquella que més dona a les altres sigui la que manco en rep. No podem acceptar passivament que, mentre altres, amb les nostres aportacions, poden anar arreglant deficiències, nosaltres les hàgim de continuar patint. Les Illes podem continuar aportant la contribució que ens correspongui, sempre que s'orienti a afavorir la igualtat. Però que mai per mai quan afavoreixi l'increment d'unes diferències que ens aboquen cap a una infradotació insostenible en matèria d'atenció sanitària, d'instal·lacions i equipaments socioculturals i educatius, de transports terrestres, marítics i aeris, de vivenda digna, o de protecció del nostre patrimoni cultural i natural, per indicar-ne només alguns aspectes.

Programació de la Diada Nacional de Mallorca

S'acosta el 31 de desembre, data de la Diada de Mallorca, amb la qual rememoram l'arribada del Rei En Jaume a la nostra illa. Com és habitual el PSM ha preparat tota una sèrie d'activitats per celebrar aquesta fita política i cultural tan important, que suposa la integració de Mallorca en la llengua i la cultura catalanes. A continuació detallam els actes programats:

* **DIUMENGE, 12 DESEMBRE**

A partir de les 10:00, a Montis-ion (Porreres). Tallers de material per al cercavila. Dinar 1500 pts.

* **DIMARTS, 14 DESEMBRE**

A les 20:00, en el local del carrer Antillon. Sopar-col·loqui "La festa de l'estendard", a càrrec del professor A. Quintana. Organitza Agrupació de Palma.

* **DISSABTE, 18 DESEMBRE**

A les 19:00, a Campanet. Taula rodona "La qüestió nacional entrant el segle XXI". Organitza JEN.

* **DIMECRES, 22 DESEMBRE**

A les 20:30. Conferència "L'Autodeterminació, una passa necessària", a càrrec de Camilo Nogueira, eurodiputat del BNG. Sopar i sortida per encartellar. Organitza JEN.

* **DIMARTS, 28 DESEMBRE**

A les 20:00, a la Casa de Cultura de Sa Nostra (Palma). Taula rodona "L'Islam i el nacionalisme".

* **DIMECRES, 29 DESEMBRE**

Actes de les agrupacions territorials. Penjada de senyeres. Cercavila per Palma anunciant els actes del 31 de desembre. A les 11:00 se sortirà de La Rambla.

* **DIJOUS, 30 DE DESEMBRE**

A les 19:30, ofrena a l'estàtua del Rei En Jaume. A les 20:30, acte central del PSM. Intervencions del PSM (Mateu Morro), CDC (Josep Camps) i EA (Begoña Lagasabaste, diputada en el Congrés). Homenatge a Jaume Moncades.

* **DIVENDRES, 31 DE DESEMBRE**

A les 10:00, festa de l'Estendard. A les 18:00, manifestació unitària.